

К 85.11
К 56

МИНИСТЕРСТВО НАУКИ И ВЫСШЕГО ОБРАЗОВАНИЯ
РОССИЙСКОЙ ФЕДЕРАЦИИ
ФЕДЕРАЛЬНОЕ ГОСУДАРСТВЕННОЕ ОБРАЗОВАТЕЛЬНОЕ УЧРЕЖДЕНИЕ ВЫСШЕГО
ОБРАЗОВАНИЯ
«ОРЛОВСКИЙ ГОСУДАРСТВЕННЫЙ УНИВЕРСИТЕТ
ИМЕНИ И.С. ТУРГЕНЕВА»

Н.А. Ковешникова, Е.Н. Ковешникова

**СОВРЕМЕННЫЕ ПОДХОДЫ В ПРЕПОДАВАНИИ
ИСТОРИИ АРХИТЕКТУРЫ
(НА МАТЕРИАЛЕ ОРЛОВСКОГО РЕГИОНА)**

Монография

A 300593

Орёл
ОГУ имени И.С. Тургенева
2019

БУКОО
«Орловская областная научная
универсальная публичная
библиотека им. М.А. Булгакова»

²Ашихмина Е.Н. Историческая топонимика Орловской области: монография / под ред. И.Л. Ашихмина. – Орел: «Издатель Александр Воробьев», 2014. – С. 166.

³Трошин А.К. Ардалион Николаевич Новосильцев, 1816 – 1878. – М.: Наука, 1996. – С. 7.

⁴Вигель Ф.Ф. Записки // Русский вестник. – 1864. – Январь. – С. 242.

⁵Русские портреты XVIII и XIX веков. Издание Великого князя Николая Михайловича. Том V. Выпуск 1. – СПб.: Экспедиция заготовления государственных бумаг, 1909. – С. 212.

⁶Дрогавцева Е.В. Новосильцевы – соседи Лутовиновых и Тургеневых // Спасский вестник / Ред. Е.Н. Левина. – Тула: Гриф и К, 2002. – Вып. 9. – С. 157 – 169. – С. 164.

⁷Гоголь Н.В. Полное собрание сочинений в 14 тт. Том 12. Письма 1842 – 1845 гг. – М.: Издательство Академии Наук СССР, 1952. – С. 331.

⁸Толстой Л.Н. Полное собрание сочинений. В 90 томах. Т. 83. Письма к С.А. Толстой. 1862 – 1886 гг. – М.: Государственное издательство Художественная литература, 1938. – С. 101.

⁹Очерки хозяйства частных владельцев Мценского уезда. Т. 1. Вып. 2. – Орел: Типография Н.А. Третьякова, 1887. – С. 163.

¹⁰ГАОО. Ф. 566. Оп. 3, ед. хр. 536 и 422.

¹¹Аниканов В.Ф. На древней земле Вятчей: рассказы старого краеведа о Мценском крае. – Мценск: Б.и., 2000. – С. 106.

5 АРХИТЕКТУРНО-ПАРКОВЫЙ АНСАМБЛЬ В ИМЕНИИ Н.В. КИРЕЕВСКОГО В СЕЛЕ ШАБЛЫКИНО

Ряд особенностей архитектурно-паркового комплекса в имени Н.В. Киреевского позволяет считать его уникальным явлением в истории отечественного садово-паркового искусства. Многие исследователи высказывают предположение, что парк в селе Шаблыкино как гармоничный, законченный и доведенный до совершенства ансамбль был широко известен как в России, так и за ее пределами, и может быть поставлен в один ряд с лучшими образцами европейского садово-паркового искусства середины XIX века. Несомненно значение усадьбы Н.В. Киреевского как выдающегося памятника истории Орловского края. Его посещали крупнейшие деятели отечественной культуры: Л.Н. Толстой, И.С. Тургенев, И.С. Аксаков, И.А. Бунин, П.И. Якушкин, С.Н. Основский, Е.С. Прокудин-Горский, Р.К. Жуковский, Л.Н. Ваксель, Г.Г. Мясоедов, Т.Н. Грановский. В настоящее время Шаблыкинский парк занимает одно из первых мест среди старинных парков Орловщины.

Поселок Шаблыкино (административный центр Шаблыкинского района Орловской области) находится в 68 км к северо-западу от Орла. В исторических документах упоминается с XVII века. На рубеже XVII – XVIII веков деревня Шаблыкино входила в составе Добринского стана Кромского уезда, а со второй половины XVIII века – в состав Карачевского уезда. Архитектурно-парковый ансамбль в Шаблыкино сложился при Н.В. Киреевском. Николай Васильевич Киреевский (1797 – 1870), из дворян Орловской губернии, был единственным сыном Василия Александровича и Елизаветы Федоровны Киреевских. Огромное имение Шаблыкино, включавшее более 6000 десятин земли, перешло к нему по наследству от матери, урожденной Стремоуховой, скончавшейся в 1798 году, через год после рождения сына. Таким образом, Н.В. Киреевский оказался крупнейшим землевладельцем Карачевского уезда. Образование Н.В. Киреевский получил в Пажеском кадетском корпусе – самом элитном военном учебном заведении Российской империи. В 1815 году он поступил в Кавалергардский полк корнетом,

в 1816 году был произведен в поручики, в 1818 году – в штаб-ротмистры, в 1821 году, в чине ротмистра, Николай Васильевич вышел в отставку.



Рис. 1 – Николай Васильевич Киреевский
Фотография из книги «Сборник биографий
кавалергардов. 1801 – 1826 гг.» (СПб., 1906)

По преданиям, причиной тому послужил следующий случай. Киреевскому была поручена закупка (ремонт) лошадей для полка. «Имея огромное состояние, – читаем мы в «Сборнике биографий кавалергардов», – он ничего не жалел на приобретение лошадей, и, говорят, что лошади были одна лучше другой, но, несмотря на это, весь ремонт был забракован. Он рассердился и вышел в отставку и с тех пор до кончины своей, сколько известно, больше уже ни в какую службу не вступал»¹.

Е.С. Прокудин-Горский предлагает другую версию, услышанную им, вероятно, от самого Киреевского: «Службу свою в молодости Н[иколай] В[асильевич] начал в кавалергардах; но, не чувствуя призвания, должен был ее оставить и из Питера переселиться к себе в деревню. Да и можно было не служить с такими средствами, в особенности страстному охотнику, которого душа и сердце рвались на волю, в привольные родные места. Приняв на себя обязанность ремонтера, он уехал из полка и тогда же, почувствовав свободу, сформировал небольшую псовую охоту и так ею увлекся, что по прошествии трех лет оставил вовсе должность ремонтера и вышел совсем в отставку. В конце же 1820 года возвратился к себе в свой небольшой сельский домик, впоследствии замененный новым с прекрасным парком, разбитым на пятидесяти десятинах. Устроив это прекрасное имение, он зажил в нем истинно по-русски, имея четыре тысячи душ незаложенного имения»².

О парке в усадьбе Киреевского современник писал, что место, на котором красуются и шумят рощи, сверкают и блестят огромные пруды с великолепными крупными мостами, пестреют тысячи сортов красивых, дорогих цветов, где возникли разной архитектуры беседки, – это то самое место, где когда-то было голое поле, где вместо георгинов, розанов, нарциссов росли крапива и лопушник. А поле, находящееся, над прудами, изобилующими карасями, лещами, судаками и другой рыбой, засевалось коноплей. По приказу Н.В. Киреевского на болотистых почвах были начаты осушительные работы, затем последовали закладка парка и строительство усадебного дома. Закладка парка относится, вероятно, к 1827 году.



Рис. 2 – Парк в бывшем имении Н.В. Киреевского в селе Шаблыкино. Историко-архитектурный опорный план. Всесоюзное объединение «Леспроект», 1987 г.

Период расцвета усадьбы приходится на 50-е – 60-е годы XIX столетия. К сожалению, каких-либо планов и чертежей этого периода не сохранилось. Остались неизвестными и имена архитекторов, строителей, инженеров-гидротехников и садовников, работавших над созданием архитектурно-паркового ансамбля в Шаблыкино.

В 1856 году в Шаблыкино по приглашению Н.В. Киреевского приехал из Петербурга известный русский художник Р.К. Жуковский. Прожив здесь более месяца, он сделал целый ряд рисунков. В рисунках представлены взаимосвязанные виды парка, как отдельных его уголков, так и далеких перспектив – с фонтанами, мостами, каналами, прудами, беседками, аллеями, рошами и отдельными деревьями. Все вместе создает целостное восприятие ансамбля. Все рисунки были переведены Жуковским на камень и оттиснуты для издания альбома. Альбом цветных автолитографий под названием «Виды парка при селе Шаблыкино Орловской губернии в имении Николая Васильевича Киреевского» был издан очень небольшим тиражом в Петербурге. В следующем году в «Журнале садоводства» был опубликован очерк Н.А. Основского, посвященный

шаблыкинскому парку. Шаблыкинское имение упоминается также в письмах Л.Н. Толстого, описывается в сочинениях Е.С. Прокудина-Горского и М.И. Пыляева. Литографии из альбома Р.К. Жуковского, многочисленные литературные описания, а также сохранившиеся фрагменты парка дают достаточно полное представление об архитектурно-парковом ансамбле в селе Шаблыкино и позволяют сделать вывод о пейзажном характере его планировки, богатой дендрологии, об оригинальных композиционных решениях, сочетавших каменные беседки, контуры водной поверхности, древесные насаждения, фонтаны и мосты. Усадьба Киреевского была задумана как ряд живописно разбросанных сооружений, естественно включенных в ландшафт, увязанных с водой и зелеными насаждениями.

Имение занимало площадь в 52 десятины (более 52 га). Главный усадебный дом со службами и оранжереями располагался в верхней части парка, на его юго-восточной границе (около этого места теперь находятся здания районной больницы). Трехэтажный господский дом, в котором было до двух десятков комнат, имел в центральной части колоннаду, поддерживающую балкон. Два ризалита служили опорой высокой крыше с бельведером.



Рис. 3 – Р.К. Жуковский. «Виды парка при селе Шаблыкино Орловской губернии в имении Н. В. Киреевского»

Мощный рустованный цоколь переходил в полукруглую террасу с лестничными спусками в парк. Направо и налево от центрального объема расходились галереи, ведущие в зимний сад и оранжереи. М.И. Пыляев так описывает это строение: «Барский дом был громадный. Главный корпус соединялся с каждой стороны длинными галереями с флигелями, отчего строение принимало огромные размеры. Большие залы в доме были в два света»³.

С балкона господского дома открывался великолепный вид на парк. Вот как описан он у Н.А. Основского: «Когда вы из обширной залы выйдете на балкон, выдающийся полуциркулем в парк <...>, то глазам вашим в прямом направлении представится великолепный пейзаж в следующей перспективе: перед самым балконом, отделенный от него только дорожкой, расстилается газон, имеющий форму полуэллипса, прилегающего диаметром к дому. За первым газоном следует другой, тоже отделенный дорогой, перерезанный в прямом направлении на две равные части (левую и правую) широкой аллеей. Потом громадным зеркалом блестит, сверкает пруд и замыкается плотиной, идущей поперек сада. На середине плотины выстроена каменная, довольно большая беседка в византийском стиле – это первый план. Далее, за плотиной, несколько ниже, виднеется опять газон и еще серебрится пруд, но менее первого, а также видна плотина. Это второй план. Наконец, парк оканчивается третьим прудом, очень обширным, разбегающимся в правую и левую стороны и теряющимся из глаз. Это третий план, которым и оканчивается парк. На другом берегу, который идет от окраины пруда в гору, расположено большое село (600 душ): посреди села красуется и сверкает своим шпилем недавно отстроенная изящной архитектуры церковь, она поставлена на прямой линии против дома. <...> На горизонте темной грядой тянется лес. Правая и левая стороны парка от самого дома (левая даже далеко отдается назад и примыкает к верхнему пруду, из которого проведены фонтаны) обрамлены сплошными массами крупных деревьев различных пород»⁴.

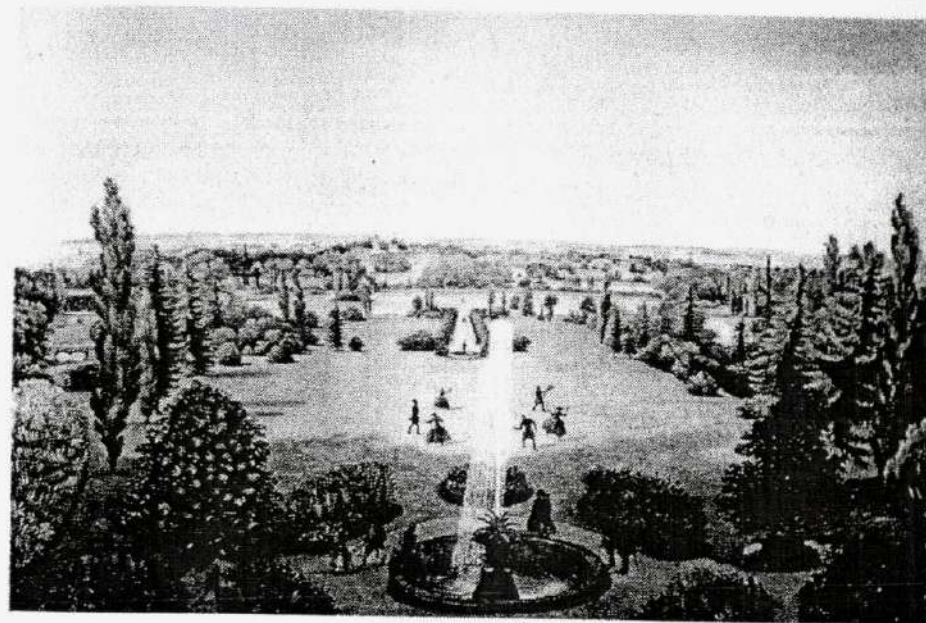


Рис. 4 – Р.К. Жуковский. Вид с балкона господского дома на село Шаблыкино.

Литография из альбома «Виды парка при селе Шаблыкино Орловской губернии в имени Н. В. Киреевского». 1850-е гг.

Планировка парка в Шаблыкино носила пейзажный характер, то есть не имела ни ровных очертаний, ни правильных геометрических контуров.



Рис. 5 – Р.К. Жуковский. Вид пруда и церкви села Шаблюкино с острова Гага. Литография из альбома «Виды парка при селе Шаблюкино Орловской губернии в имении Н. В. Киреевского». 1850-е гг.

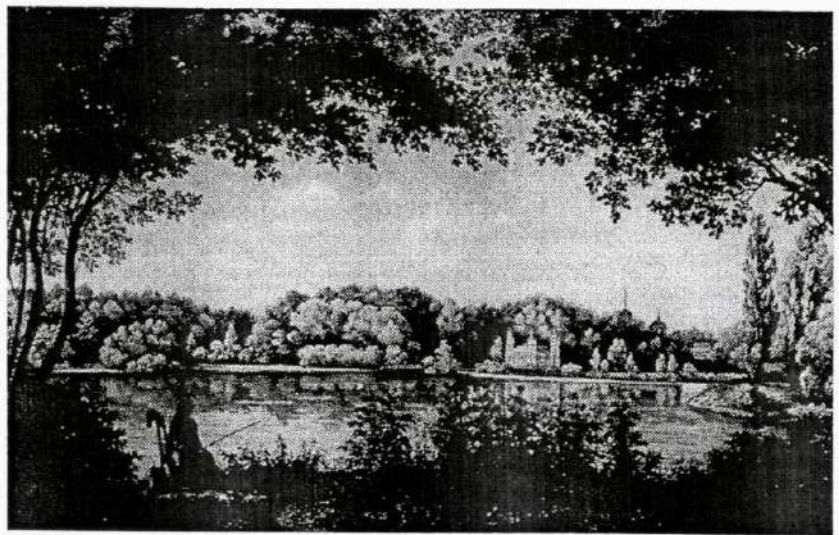


Рис. 6 – Р.К. Жуковский. Вид с Ольхового острова. Литография из альбома «Виды парка при селе Шаблюкино Орловской губернии в имении Н. В. Киреевского». 1850-е гг.

Решающее влияние на планировочную систему, расположение зеленых насаждений, куртин и групп деревьев, дорожек и построек, оказали два больших пруда, занимавших до 40% всей парковой территории. Следуя сложным криволинейным очертаниям берега прудов, их островкам, каналам и протокам, элементы парка создавали живописное, как бы естественное сочетание разнообразных роц, лужаек и аллей, боскетов и мостиков, соединяющих островки с берегом. Также в парке находились многочисленные фонтаны, беседки и гроты. С помощью каналов, плотин и водостоков в парке была создана сложная гидротехническая система. На участке имелись два естественных пруда – один из них в верхних отметках, другой – в центре парка. Обилие активных ключей создавало в лощинах, перегороженных дамбами, полноводные резервуары. Парк заканчивался третьим прудом, образованным плотиной на реке Мог. Верхний Технический пруд, расположенный вне участка, создавал подпор для работы пяти парковых фонтанов. Один из фонтанов носил название «Леда», вода из него была на высоту 17 аршин. Два фонтана помещались на центральном газоне по оси с фасадом дома, третий бил с поверхности пруда. Отдельные фонтаны помещались – один на острове, другой – в верхнем участке канала. В парке было 3 чугунных моста, перекинутых через каналы и их ответвления. Ключи и родники были красиво увязаны с живописным окружением. На одном из каналов был устроен каскад и ключ «Лягушка». Ключ скрывался в рельефе и не был замечен до тех пор, пока к нему не подходили вплотную.

В живописный парковый ансамбль все же были включены отдельные регулярные элементы, такие, например, как цветочный амфитеатр с гротом, каналом и мостиком, скомпонованные по единой оси. К этой части парка, расположенной слева от господского дома, можно было попасть по дорожке, проходящей через рощу из огромных тополей. Дорожка выходила на деревянную террасу, под которой находится каменный грот. С террасы открывался очаровательный вид на цветочный амфитеатр, разделенный на две равные части. Оба полукружия амфитеатра состояли из полуциркульных гряд с тюльпанами, гиацинтами и другими цветами. Дорожки, образывавшие внутри цветочного амфитеатра своеобразный лабиринт, подводили к восьмиугольному бассейну из природного камня, в середине которого находился бронзовый фонтан «Купидон». Бассейн этот соединялся коротким рукавом с каналом пруда. Через канал был перекинут превосходной работы кованый чугунный трехосевой мост, покоящийся на устоях из дикого камня.

Особое значение в парке имели беседки: каменных было пять, деревянных семь, древесных десять. Беседки были построены вблизи водоемов и включены в узловые композиции паркового пейзажа. Все они отличалась роскошным убранством и затейливостью деталей. Некоторые из них были выстроены в честь какого-либо знаменательного события, некоторые в архитектурном стиле той или иной страны или исторической эпохи. Размещение в парках стилизованных построек в различных архитектурных направлениях было, в целом, весьма характерно для того времени и диктовалось романтическими представлениями о парке как отражении в миниатюре всех прошлых эпох, как напоминания о близких и дальних странах. В русских парках первой трети XIX века можно было встретить «китайские домики», «турецкие мечети», «швейцарские шале», даже «русские избы». Кроме того, все большую популярность обретала «готика», представлявшая средневековый, наиболее «романтический» слой культуры.

В шаблыкинском парке, среди прочих, были беседки «Швейцарская», «турецкая» Кьеск-синоп, «Китайская», «Шведовская», «Византийская».

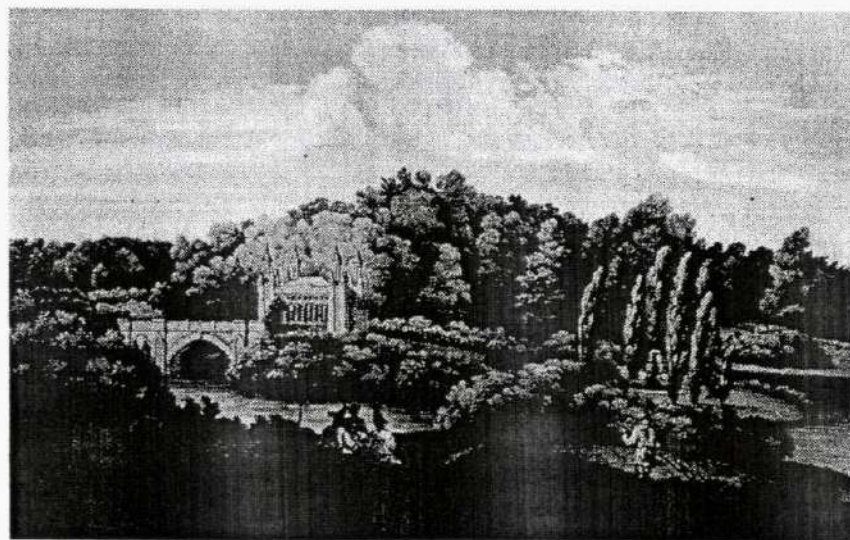


Рис. 7 – Р.К. Жуковский. Вид правой стороны византийской беседки. Литография из альбома «Виды парка при селе Шаблыкино Орловской губернии в имени Н. В. Киреевского». 1850-е гг.

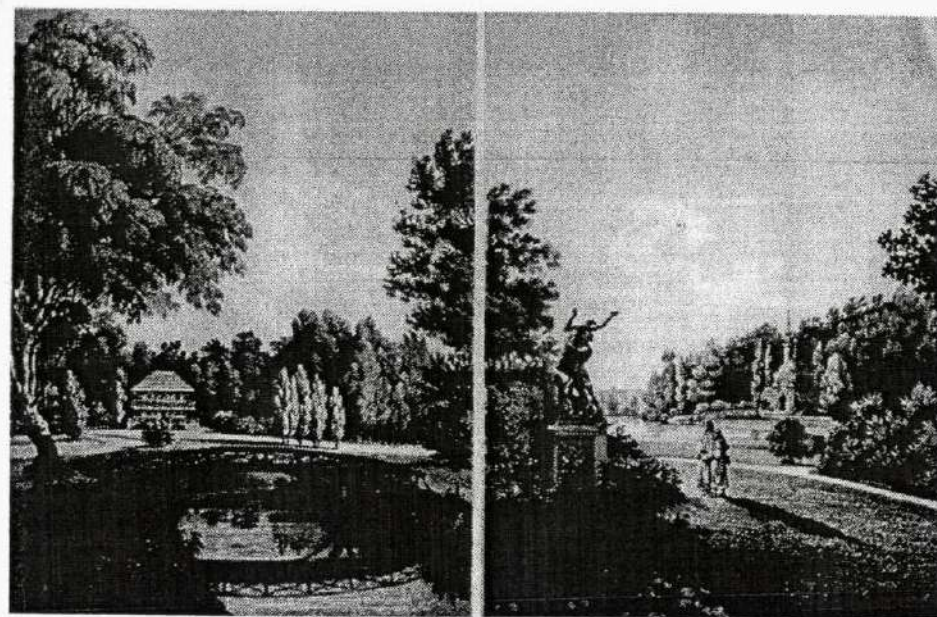


Рис. 8 – Р.К. Жуковский. Вид на Швейцарскую беседку и Вид на турецкий Кьеск-синоп. Литография из альбома «Виды парка при селе Шаблыкино Орловской губернии в имени Н. В. Киреевского». 1850-е гг.

М.И. Пыляев, автор популярной в конце XIX века книги «Замечательные чудачки и оригиналы» не без иронии отмечает, что к садовым беседкам Н.В. Киреевский имел «особенную слабость» и не жалел на их устройство никаких денег. Так, одна из беседок была построена шаблыкинским помещиком над прахом его любимого кобеля по кличке Любезный и стоила владельцу около пятидесяти тысяч. Другая беседка была возведена в память «ахалцихского дела» (речь идет об ахалцихском сражении, произошедшем в августе 1828 года под стенами османской крепости Ахалцих в ходе русско-турецкой войны 1828 – 1829 годов между русскими войсками и турецкой армией). Беседка была вся выстроена из железа и окрашена очень искусно под цвет кашемировой шали. Стоимость этой беседки едва ли не превышала стоимость первой⁵. На литографиях Жуковского особенно подробно представлена Византийская беседка. Она находилась на острове Малого пруда, разделенного дамбой с центральным прудом.

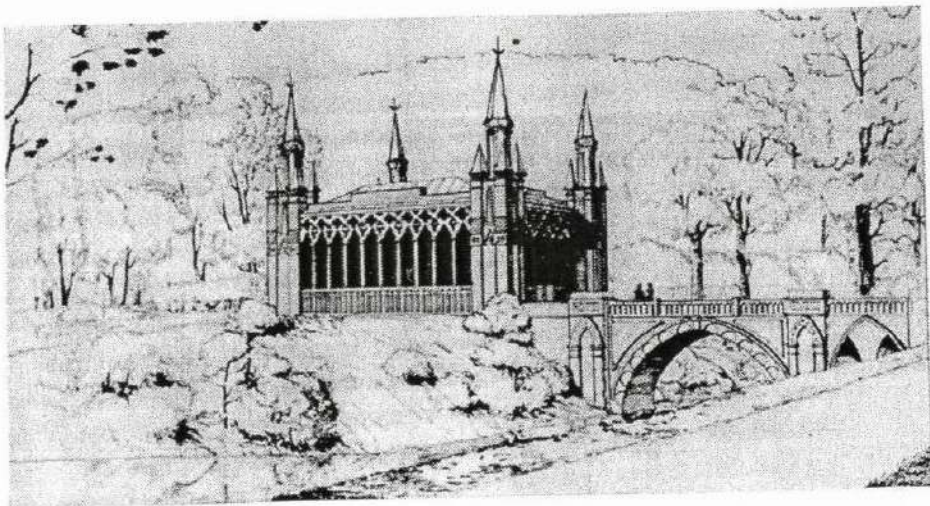


Рис. 9 – Проект восстановления византийской беседки.
Орелархпроект. Авт.: В. Плотников, О. Левитский

Над протокой был перекинут каменный арочный мост, который подходил к самому входу в беседку. В воде отражались светлое здание, арки моста и весь зеленый, пестреющий цветами остров. Беседка была выстроена из камня и украшена башенками с завершением в виде шпилей по углам, между ними на каждом фасаде шла аркада из тонких колонок. Башенки были отделаны каменной резьбой и глазурованной плиткой.

В пейзажных парках периода увлечения романтизмом особую роль стали играть одиночные деревья: «Важный элемент пейзажной композиции – поляна – уже не мыслится без крупного дерева-солитера, – пишут А.П. Вергунов и В.А. Горохов. – Часто им придается определенное символическое значение: олицетворение одинокой судьбы, дружбы (два дуба, два тополя и т.п.), любви (два дерева разного вида, сросшиеся ветвями), семейного счастья (группа древесных стволов, исходящих из одного корня), неизбежной смены поколений (молодая рощица вокруг растения-патриарха)»⁶. В шаблыкинском парке такие одиночные деревья также имелись, однако едва ли мы сможем теперь установить, какой потаенный смысл вкладывался в них. Из описания Н.А. Основского мы узнаем, что на газоне, раскинувшимся перед господским домом широким зеленым ковром, по левую сторону от бассейна с фонтаном, рос

великолепный каштан, курчавый, покрытый до заморозков густой, темной зеленью. Под каштаном, вокруг толстого ствола его, была устроена круглая чугунная скамейка, «где вы можете, если вздумается, отдыхать спокойно, не боясь лучей июльского солнца, которые сюда не достигают»; – поясняет Н.А. Основский. По правую сторону от бассейна, в пандан каштану, на таком же расстоянии, был посажен вяз, одинакового роста с каштаном и тоже кудрявый. За каналом с трехосевым чугунным мостиком «как гигант, которому стало тесно в кругу товарищей», выдавался несколько вперед, широко раскинув во все стороны свои громадные ветви, серебристый тополь.

Бесспорно, однако, что самым эффективным и значительным элементом усадебного комплекса была его растительность. В парке насчитывалось 43 рода деревьев 110 видов. Росли каштан курчавый, каштан конский, вяз шершавый, липа сердцевидная, липа крупнолистная, липа мелколистная, тополь белый, тополь Болле, сосна обыкновенная, сосна кедровая, ель европейская, пихта сибирская, лиственница европейская, дуб красный, клен остролистный, береза бородавчатая, ива белая, ива плакучая и др. На территории парка произрастали всевозможные кустарники: розы, акация желтая, чебушник обыкновенный, бузина красная, можжевельник обыкновенный, виноград пятилисточковый, форзиция пониклая. Рядом находились продолговатые клумбы из сирени, бузины, калины обыкновенной, жимолости татарской, спиреи Ван-Гутта и т.д. Таких клумб в парке было очень много. Они шли вперемешку с душистыми дубами, пихтами, тополями. Такое обилие ухоженной зелени и цветов было редким явлением в усадебных парках средней полосы России.

В имении Н.В. Киреевского для растений имелись оранжереи, парники, грунтовые сараи. Специальный питомник для редких растений занимал площадь более 6000 м², здание оранжереи имело в длину 213 м. В оранжереях, где выращивалось множество тропических фруктовых деревьев и редких цветов, таких как орхидей и азалий, насчитывалось 150 кадок и 20000 горшков с растениями. Вход в оранжерею был устроен в доме из кабинета хозяина: «Всего интереснее то, – замечает Е.С. Прокудин-Горский, – что одна из стен кабинета почти вся стеклянная <...> Из оранжереи можно сойти по чугунной винтообразной лестнице прямо в зимний сад».

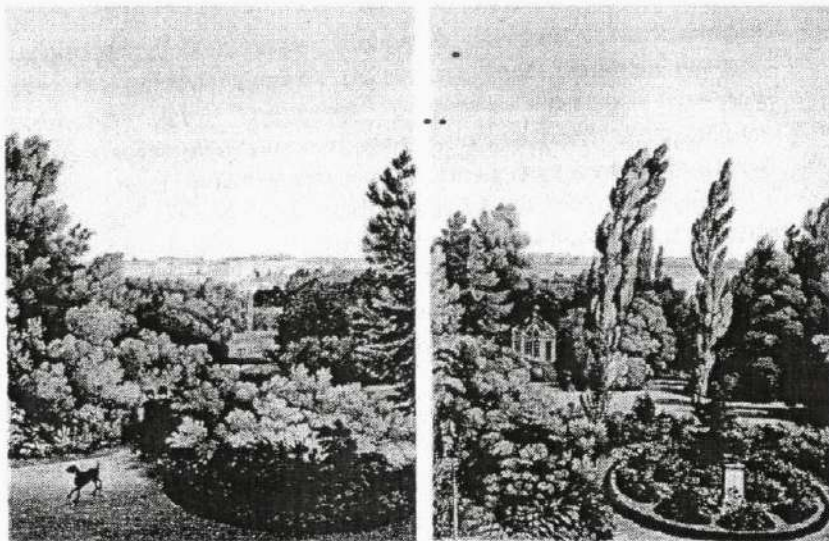


Рис. 10 – Р.К. Жуковский. Вид с балкона на родительскую беседку. Вид с балкона, вид на вольеру. Литография из альбома «Виды парка при селе Шаблыкино Орловской губернии в имении Н. В. Киреевского». 1850-е гг.

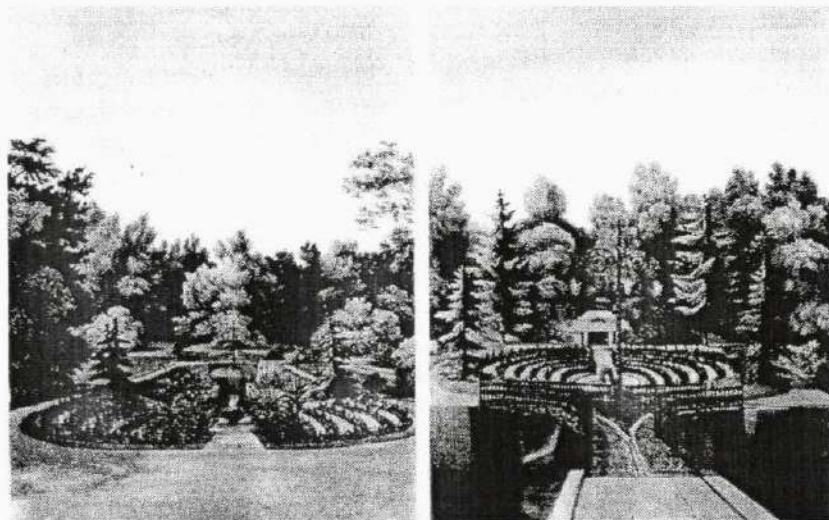


Рис. 11 – Р.К. Жуковский. Вид с грота через Амфитеатр. На грот через Амфитеатр. Литография из альбома «Виды парка при селе Шаблыкино Орловской губернии в имении Н. В. Киреевского». 1850-е гг.

Особое внимание Н.В. Киреевский уделял разведению и выращиванию цветов, которых в усадьбе имелось множество. Одних только георгинов в парке высаживалось до трех тысяч. Также насчитывалось до ста сортов роз, более тысячи сортов орхидей, сто тридцать сортов азалии. В парке росли, в том числе, колокольчик широколистный, мак восточный, астильба гибридная, эквилегия гибридная, пион китайский, гвоздика турецкая, функия ланцетолистная, фиалка душистая, диклира формозская, флокс дернистый, арабис альпийский, маргаритка многолетняя, ночная фиалка, астра многолетняя. Высаживаемые на клумбах и в рабатках, цветы заменяли друг друга с ранней весны до поздней осени. В господском доме большие окна зала были также уставлены горшками со свежей зеленью и цветами. Л.Н. Толстой в одном из своих писем упоминает, что при первой его встрече с Н.В. Киреевским, состоявшейся в 1851 году в Москве, разговор у них шел о здоровье, театре и цветах⁷. В.А. Громов в статье о Н.В. Киреевском приводит его письмо к старому товарищу по охоте Л.Н. Вакселю. Сообщая в письме об убитой во время отъезда дичи, среди которой значились вальдшнепы, дупеля, бекасы, гаршнепы, тетерева, куропатки, утки и зайцы, шаблыкинский помещик прибавлял: «Нынче я был обрадован привозом парижских розанов, все дошли в отличном виде. Хотя вы по этой части и не товарищ мне, за меня порадуетесь»⁸.

В искусном создании зеленого массива, в подборе сортов и пород деревьев, в создании цветочных композиций, и в уходе за ними участвовали специально обученные люди. Парком заведовал главный садовник, родом из Саксонии. При нем находилось более двух десятков помощников и учеников. Для метения дорожек, чистки клумб, кошения газонов и выполнения прочих подобных работ к парку было прикомандировано около ста человек крестьян.

Н.В. Киреевский никогда не был женат и не имел детей, поэтому после его смерти в 1870 году Шаблыкинское имение перешло к его родственнику по линии матери Сергею Владимировичу Блохину. Имение С.В. Блохина считалось в Орловской губернии образцово-показательным по особому способу ведения хозяйства, там развивалось полеводство, скотоводство, плодоводство. Однако архитектурные парковые сооружения и усадебный дом постепенно разрушались. Главный усадебный дом сгорел до 1917 г. Парк начал приходить в упадок с конца 1910-х годов.

Идея полного либо частичного восстановления парка в селе Шаблыкино обсуждается уже несколько десятилетий. В 1987 году Парколесоустроительная экспедиция АО «Леспроект» (Москва) провела натурное обследование парка с помощью зондажей. Была выявлена действительная историческая планировка, подтверждающая наличие всех известных по документам построек, подготовлен проект реконструкции парка, его гидротехнической системы и древесных насаждений. Однако из-за отсутствия финансирования работы по восстановлению парка фактически не проводились. Некоторые меры по сохранению парка предпринимаются местной властью. Силами жителей поселка проводится санитарная очистка парка. Благодаря ежегодной чистке прудов вода в них остается чистой и прозрачной. Сейчас через парк проложена центральная дорожка, а по пути к районной больнице построен мост через ручей. В 2007 г. по проекту Б.А. Воротникова восстановлен ключ «Лягушка».

Примечания

¹Сборник биографий кавалергардов. 1801 – 1826 / Составлен под редакцией С. Панчулидзева. – СПб.: Экспедиция заготовления государственных бумаг, 1906. – С. 276.

²Прокудин-Горский Е.С. Поездка в Карачевские болота. Охотничьи рассказы. – М.: Типография В. Готье, 1867. – С. 5.

³Пыляев М.И. Замечательные чудаки и оригиналы. – СПб: Издание А.С. Суворина, 1898. – С. 265.

⁴Основский Н.А. Сад в селе Шаблыкине (Посвящается Н.В. Киреевскому) // Журнал садоводства. – 1857. – т. IV, июль. – С. 26.

⁵Пыляев М.И. Замечательные чудаки и оригиналы. – СПб: Издание А.С. Суворина, 1898. – С. 268 – 269.

⁶Вергунов А.П., Горохов В.А. Вертоград: Садово-парковое искусство России (от истоков до начала XX в.). – М.: Культура, 1996. – 431 с.

⁷Толстой Л.Н. Полное собрание сочинений / Под общ. ред. В.Г. Черткова. Том 59. – М.: Государственное издательство «Художественная литература», 1935. – С. 89.

⁸Громов В.А. Охотник былых времен (Н. В. Киреевский) // Альманах «Охотничьи просторы» – 1966. – № 23. – С.174 – 190.

ЗАКЛЮЧЕНИЕ

В течение нескольких лет на кафедре архитектуры ОГУ имени И.С. Тургенева в рамках дисциплины «История искусства» в качестве тем рефератов и тем для самостоятельного изучения предлагаются темы, связанные с изучением архитектурно-парковых усадебных комплексов, расположенных на территории Орловской области. Выбор данного направления учебной и научно-исследовательской работы студентов обусловлен следующими соображениями. Уже несколько десятилетий в рамках концепта «экологии культуры» российским профессиональным сообществом ведется плодотворная работа по изучению культурных ландшафтов. Дворянские усадьбы рассматриваются исследователями в качестве выдающихся по художественным характеристикам и исторической значимости культурно-ландшафтных феноменов. При этом подчеркивается, что дворянская усадьба в России являлась тем центром, в котором теснейшим образом были переплетены все виды и формы культуры – светская, религиозная, духовная, художественная, бытовая, хозяйственная, политическая.

На Орловщине природно-географические и исторические условия обусловили широкое распространение усадеб всех видов – от великокняжеских до мелкопоместных. Особого упоминания заслуживают усадьба Голунь князей Голицыных, созданная по проектам гениев русского классицизма А. Воронихина и Д. Жилярди; усадьба графов Шереметевых в деревне Глазуново; поместье князей Куракиных в поселке Куракинский (Преображенское), в строительстве которого принимал участие известный архитектор начала XIX века А. Бакарев; усадьба графа М. Ф. Каменского в селе Сабурово, в создании которой, предположительно, участвовали крупные архитекторы Н. Львов и Ф. Петонди; усадьба И. Ф. Шатилова в селе Моховое; усадьба князя А. Друцкого-Соколинского Оптушка, усадьба и конный завод В. Н. Телегина в селе Злынь, построенные в 1911 году архитектором А. Химицем; великолепная усадьба Н. В. Киреевского в селе Шаблыкино; усадьбы Кантемиров, Шварцев, Меркуловых, Лопухиных, Шеншиных, родовое гнездо И. С. Тургенева Спасское-Лутовиново.

К сожалению, памятники архитектуры и садово-паркового искусства, расположенные на территории этих ценнейших объектов культурного наследия, исчезают буквально на наших глазах. Посещая места, где, по историческим сведениям, были роскошные партеры, великолепные липовые аллеи и боскеты, дворцы и храмы, фонтаны и скульптуры, мы, зачастую, находим лишь руинированные постройки